

Charge Amps Luna



Käyttäjän opas

Suomi



Kunnioita ympäristöä! Tätä tuotetta ei saa hävittää kotitalousjätteenä! Tämä tuote sisältää sähköisiä tai elektronisia osia, jotka on kierrätettävä. Toimita kierrätettävä tuote asianmukaiseen keräyspisteeseen, esimerkiksi paikalliselle kierrätysasemalle.

Tuotteen hävittämisen on noudatettava paikallisia ympäristölakeja ja -ohjeita. Tuote koostuu kierrätettävästä muovista ja elektroniikasta, ja se on kierrätettävä näiden materiaalien mukaisesti.



Asiaankuuluvien EU-direktiivien mukaisesti.

Tämän Installation Manual -asennusoppaan ohjeiden ja turvallisuustoimien laiminlyönti aiheuttaa kaikkien takuiden raukeamisen, jolloin Charge Amps AB:llä on oikeus hylätä kaikki korvausvaatimukset minkä tahansa sellaisen laiminlyönnin aiheuttaman – suoran tai epäsuoran – vamman, vaurion tai tapahtuman osalta.

Charge Amps AB ei takaa tämän asiakirjan oikeellisuutta tai täydellisyyttä eikä ole vastuussa kyseisten tietojen käytön seurauksista. Charge Amps AB pidättää oikeuden muuttaa tässä asiakirjassa julkaistuja tietoja ilman ennakkoilmoitusta. Uusimmat asiakirjajulkaisut löytyvät osoitteesta www.chargeamps.com.


© Copyright Charge Amps AB. Kaikki oikeudet pidätetään. Kopiointi, muuntaminen ja kääntäminen on ankarasti kielletty ilman Charge Amps AB:n etukäteen antamaa kirjallista lupaa.

1 Turvallisuus

VAROITUS: Lue kaikki ohjeet ennen asennusta!

- Virheellinen käyttö saattaa aiheuttaa henkilövahingon vaaran.
- Tuotteen asennuksen saa tehdä vain valtuutettu sähköasentaja asennusoppaan mukaisesti.
- Kansalliset asennusvaatimukset ja -rajoitukset ovat voimassa.
- Käytä tuotetta vain yhteensopivien sähköajoneuvojen lataamiseen.
- Älä koskaan käytä sovitinta sähköauton pistokkeen ja latauskaapelin välillä.
- Jatkojohtojen käyttö on kielletty.
- Tarkista tuote näkyvien vaurioiden varalta ennen käyttöä.
- Älä koskaan yritä korjata tai käyttää vaurioitunutta tuotetta.
- Älä upota tuotetta veteen, kolhi sitä tai laita ylimääräisiä esineitä mihinkään sen osaan.
- Älä koskaan yritä purkaa tuotetta millään tavalla.
- Omistajan tulee tiedottaa käyttäjiä latauspisteiden yhteensopivuudesta.

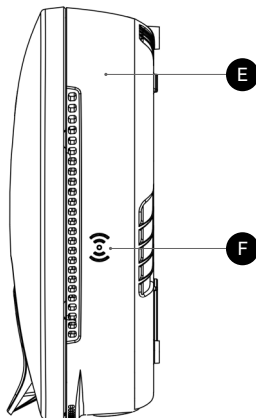
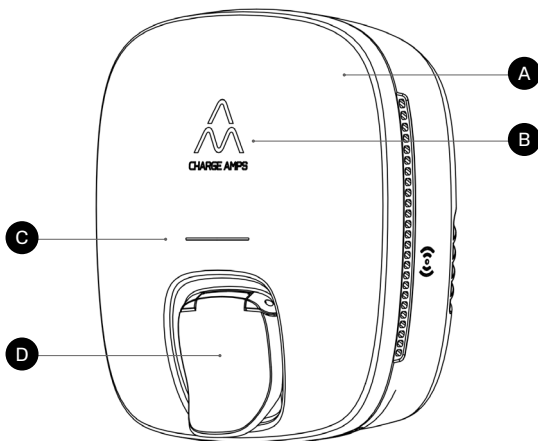
2 Tekniset tiedot

Lataustapa	Tapa 3
Sähköajoneuvon virtalähteen tunniste	
Energiamittari	1- ja 3-vaiheinen jännite-, virta- ja tehomittaus
Pistorasia	Tyyppi 2, 22 kW ⁽¹⁾
Nimellisjännite (U _n)	230/400 V
Nimellisieristysjännite (U _i)	250/400 V
Nimellinen syöksyjännitekesto (U _{imp})	4 kV
Nimellistaajuus (f _n)	50 Hz
Nimellisvirta (I _n)	32 A
Nimellinen moninaisuuskerroin (RDF)	1 (saattaa olla vähemmän, jos käytetään yhdessä kuormituksenhallintatoiminnon kanssa)
Mitat (L x S x K)	210 x 80 x 220 mm
Virtalähteen ja -lähdön ominaispiirteet	AC EV -syöttölaite kytketty vaihtovirtaverkkoon pysyvästi liitältä
Kokoonpanon tyyppi	AEVCS
RFID	Tyyppi: ISO/IEC 14443 Tyyppi A 13,56 MHz Mifare Alue: 13.553–13.567 MHz Enimmäislähetysteho: 24 dBm
Bluetooth	Versio: Bluetooth 5.0 (LE) ja Bluetooth LE 5.3 sertifioitu Alue: 2400 – 2480 MHz Enimmäislähetysteho: 19 dBm

Wi-Fi	Tyyppi: 802.11 b/g/n/ax Alue: 2412 – 2484 MHz Enimmäislähetysteho: 20,5/20,0/19,0/19,0 dBm@802,11b/ g/n/ax
Tiedonsiirto matkapuhelinverkossa	Tyyppi: LTE-FDD ja GSM Tuetut taajuudet: B3/B7/B8/B20/B28 Alue: 703–915/1710–1785/2500–2570 MHz Enimmäislähetysteho: 25 dBm @LTE- FDD, 35 dBm@GSM. SIM-kortti: sisäänrakennettu
Tiedonsiirtoprotokolla	OCP 1.6J ISO 15118 -laitteistoyhteensopiva

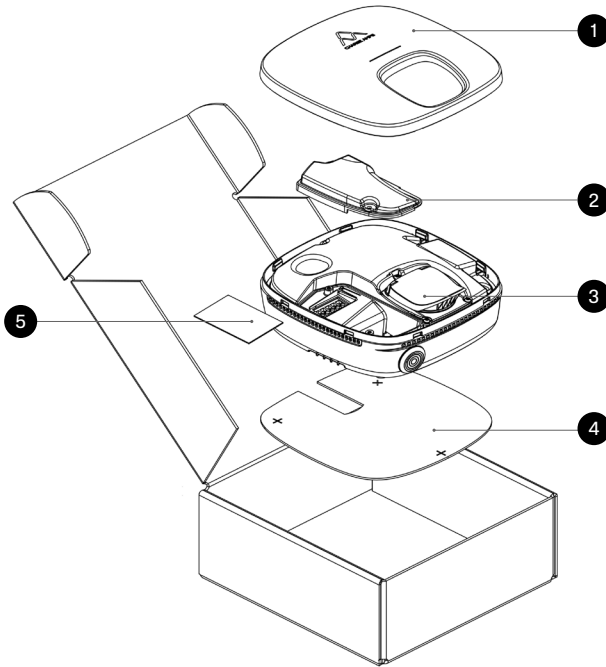
¹⁾Latausteho riippuu ulkoisista olosuhteista, kuten ulkolämpötilasta, auton akun varaustilasta tai siitä, onko kuorman tasaustoiminto tai latausaikataulu käytössä.

3 Tuotteen yleiskatsaus



- | | | | |
|----------|------------------|----------|---------------------------|
| A | Etukansi | D | Sähköajoneuvon pistorasia |
| B | Valaistu logo | E | Latausyksikkö |
| C | Tilan merkkivalo | F | RFID-lukija |

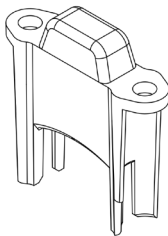
3.1 Pakkauksen sisältö



5



RFID-tunniste

Jännityksen
poisto

2x pitkä ruuvi



2x lyhyt ruuvi

- 1 Etukansi
- 2 Asennuskansi
- 3 Latausyksikkö
- 4 Porausmalli
- 5 Lisätarvikelaukku:

- 1 RFID-tunniste
- 1x jännityksen poisto
- 2x pitkä ruuvi (PT40x30)
- 2x lyhyt ruuvi (PT40x14)

Lisäsisältö:

- Quick Guide
- Tervetulokirje

4 Käyttö

4.1 Lataus ilman RFID-tunnistetta

1. Aloita lataus kytkemällä sähköajoneuvon pistoke autoon. Nosta sähköajoneuvon pistokkeen kansi ja liitä sähköajoneuvon pistoke sähköajoneuvon pistorasiaan.
2. Irrota sähköajoneuvon pistoke autosta ja irrota sähköajoneuvon pistoke sähköajoneuvon pistorasiasta.

4.2 Lisää RFID-tunniste

Huom.: Varmista, että asennusohjelma on antanut sinulle pääsyn Charge Amps Admin -portaaliin, jotta voit hallita RFID-tunnisteita.

1. Kirjaudu sisään Charge Amps Admin -portaaliin ja lisää RFID-tunniste: <https://my.charge.space/admin>
2. Siirry laturin sivulle ja kytke RFID-lukko päälle

4.3 Lataus RFID-tunnisteen kanssa

1. Aloita lataus kytkemällä sähköajoneuvon pistoke autoon. Nosta sähköajoneuvon pistokkeen kansi ja liitä sähköajoneuvon pistoke sähköajoneuvon pistorasiaan.
2. Jos RFID-tunnistus on käytössä, aloita lataus pitämällä RFID-korttia hetken aikaa RFID-lukijan edessä. Jos RFID-tunnistus ei onnistu 5 minuutin aikaikkunan kuluessa, lataus on käynnistettävä etänä tai RFID-lukija on aktivoitava uudelleen irrottamalla latausjohto ja liittämällä se takaisin sähköajoneuvon pistokkeeseen.
3. Irrota sähköajoneuvon pistoke autosta ja irrota sähköajoneuvon pistoke sähköajoneuvon pistorasiasta.

4.4 Latausjohdon lukitus

Kaapelin lukitus kytkeytyy automaattisesti latauksen ajaksi.

Jos haluat lukita kaapelin pysyvästi, kirjaudu Charge Amps User -portaaliin lukitsemaan kaapelin:

- <https://my.charge.space/userapp/>

Huom.: Sähkökatkoksen yhteydessä jo lukittu kaapeli pysyy lukittuna.

4.5 Yhdistettävyys pilveen

Charge Amps Installer -asennussovellus ja Charge Amps Cloud -pilvipalvelu ovat käytettävissä Charge Amps Luna -latausaseman kanssa, jos latausasemaan yhdistetyn pilvipalvelun toimittaja on Charge Amps.

Charge Amps -sovellus

Lataa Charge Amps -sovellus, joka on saatavilla App Storesta ja Google Playsta, jotta voit hallita asemaa, säätää asetuksia ja mahdollistaa älykkään latauksen ja ajoituksen.



Charge Amps Cloud

Luo Charge Amps Cloud -pilvipalvelutili voidaksesi määrittää, valvoa ja hallinnoida laturiasi verkkorajapintamme kautta.



My charge space →

<https://my.charge.space/>

Kaikki tuotetiedot

Käy osoitteessa www.chargeamps.com saadaksesi Charge Amps Luna -asennusohjeet Käyttöopas, Charge Amps Lunan käyttäjän opas ja muu tuotteen dokumentaatio.



Kaikki tuotetiedot

<https://www.chargeamps.com/product/charge-amps-luna>

4.6 Maasulun havaitseminen

Charge Amps Lunassa on sisäänrakennettu vikavirtasuoja (RCD) maasulun havaitsemiseksi.

4.6.1 Nollaa sisäinen RCD

Maasulku ilmaistaan tilan merkkivalon jatkuvasti palavalla punaisella valolla.

Nollaa sisäinen RCD seuraavasti:

1. Irrota latauskaapeli Charge Amps Lunasta.
2. Tilan merkkivalossa näkyy yhtäjaksoisesti palava vihreä valo, mikä ilmaisee, että vikavirtasuoja on nollattu.

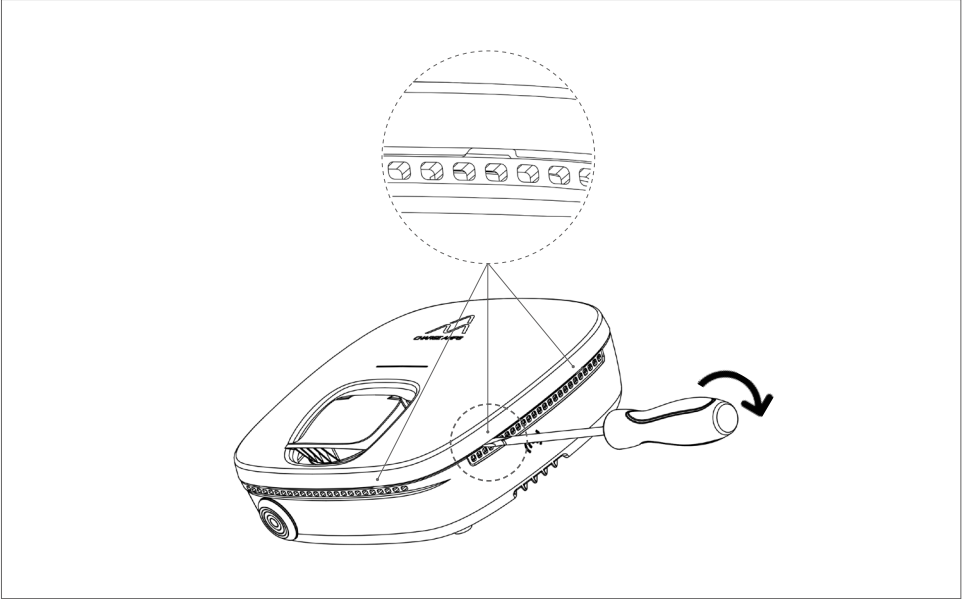
4.6.2 Testaa sisäinen RCD

Charge Amps Lunan sisäänrakennettu RCD-toiminto on testattava kahdesti vuodessa seuraamalla alla olevia vaihteita.

Suosittelut työkalut:

- Litteä ruuvimeisseli etukannen avaamiseen
- Latausjohto
- Pääsy EV-simulaattoriin, EV-latausaseman testeriin tai sähköajoneuvoon.

1. Käytä litteää ruuvimeisseliä ja taivuta etukansi varovasti auki.



2. Poista etukansi.



3. Yhdistä sähköajoneuvo tai testaustyökalu Charge Amps Lunaan latauskaapelin avulla.
4. Jos RFID-tunnistus on käytössä, aloita latausistunto pitämällä RFID-korttia hetken aikaa latausaseman RFID-lukijan edessä.
5. Kun latausistunto on alkanut, testaa vikavirtasuoja painamalla "T"-kirjaimella merkittyä testipainiketta kolmen sekunnin ajan.



6. Lataus keskeytetään ja yhtäjaksoisesti palava punainen valo tulee näkyviin tilan merkkivalossa. Se ilmaisee maasulkua.

VAROITUS! Jos testauksen tulos poikkeaa tästä ohjeesta, ota yhteyttä asentajaan tukea varten.

7. Nollaa vikavirtasuoja irrottamalla latauskaapeli Charge Amps Lunasta.
8. Tilan merkkivalossa näkyy yhtäjaksoisesti palava vihreä valo, mikä ilmaisee, että vikavirtasuoja on nollattu.

9. Asenna Charge Amps Luna uudelleen painamalla varovasti etukannen paikalleen.



4.7 LED-merkkivalot

4.7.1 Yleistä

Tila	Tilan merkkivalo
Aloitus	Vilkkuva vihreä valo
Valmis latausta varten	Yhtäjaksoinen vihreä valo
Lataus käynnissä	Sykkivä sininen valo
Lataus valmis	Yhtäjaksoinen keltainen valo
Sähköajoneuvo on keskeyttänyt latauksen	Yhtäjaksoinen keltainen valo
Laturi on keskeyttänyt latauksen	Yhtäjaksoinen sininen valo

4.7.2 RFID-tunnisteen vahvistus

Tila	Tilan merkkivalo
Odotetaan RFID-tunnisteen vahvistusta	Vilkkuva valkoinen valo
Odotetaan latauskaapelia	Vilkkuva valkoinen valo
Käsitellään RFID-tunnistetta	Valkoinen vilkkuva valo
RFID-tunniste hyväksytty	Yhtäjaksoinen vihreä valo
RFID-korttia ei hyväksytty	Punainen sykkivä valo

4.7.3 Muu

Tila	Tilan merkkivalo
Virhe	Punainen vilkkuva valo
Maasulku havaittu	Punainen yhtäjaksoinen valo
Sähköajoneuvon pistorasia ei käytettävissä	Ei valoa
Laiteohjelmiston päivitys	Keltainen hitaasti sykkivä valo

5 Huolto

Huom.: Älä koskaan suihkuta vettä tai muuta nestettä suoraan tuotteeseen.

- Tarkista silmämääräisesti, että sähköisen ajoneuvon pistoke on ehjä.
- Tuotteen ulkopinnat on puhdistettava säännöllisesti pölystä ja liasta pyyhkimällä ne puhtaalla ja kuivalla liinalla.
- Älä käytä puhdistusaineita tuotteen osien puhdistamiseen.

6 Tuotetuki ja huoltopalvelut

Jos sinulla on kysyttävää tai tuotteen kanssa ilmenee ongelmia, apu on aina lähellä. Nopeimman vastauksen kysymykseesi saat toimimalla seuraavasti:

Lue asennus- tai käyttöopas läpi tarkistaaksesi, löytyykö siitä vastauksia kysymyksiisi.

Jos et löydä vastausta kysymykseesi, toimi näin:

1. Ota yhteyttä jälleenmyyjään tai pilvipalvelun tarjoajaan.
2. Jos tuote on huollettava tai korjattava, ota ensin yhteyttä tuotteen jälleenmyyjään.
3. Saadaksesi lisätietoja käy tukikeskuksessamme osoitteessa: www.chargeamps.com/support.

7 Takuu

Koska takuehdot saattavat vaihdella eri alueilla, suosittelemme ottamaan yhteyttä toimittajaan takuehtojen osalta.

www.chargeamps.com

Charge Amps AB (publ)
Frösundaleden 2B, 8th floor
SE-169 75 Solna, Ruotsi

Asiakirj. nro: 131591
Versio: 02

© Copyright Charge Amps AB.
Kaikki oikeudet pidätetään